

ホームネットワークカメラ 屋内用 セットアップガイド

型番：SIP-500(有線専用タイプ)/ SIP-550(有線・無線共用タイプ)

■はじめに

- ・このたびは、セレン製ホームネットワークカメラをお買い上げいただきまして、まことにありがとうございます。
- ・本書では、本製品の接続から設定までと、カメラを動かしながらモニタリングできるパン/チルト機能を説明しています。その他のカメラ操作や詳しい機能および設定のしかたについては、付属CD-ROM内の取扱説明書を参照してください。
- ・本書は、SIP-500(有線専用タイプ)/ SIP-550(無線・有線共用タイプ)の2機種共用です。SIP-550における無線の設定については、付属CD-ROM内の取扱説明書を参照してください。

■プライバシー・肖像権について

- ・カメラの設置やモニタリングの際は、お客様の責任で被写体のプライバシー(マイクで拾われる音声に対するプライバシーを含む)、肖像権等を考慮のうえ、ご使用ください。
- ※「プライバシーは、私生活をみだりに公開されないという法的保障ないし権利、もしくは自己に関する情報をコントロールする権利。また、肖像権は、みだりに他人から自らの容ぼう、姿態を撮影されたり、公開されない権利」と一般に言われています。

■商標および登録商標について

- ・Microsoft、Windows、Internet Explorer およびActiveX は、米国Microsoft Corporationの米国およびその他の国における登録商標または商標です。
- ・その他記載の会社名・商品名などは、各会社の商標または登録商標です。

■表記について

- ・本書は、Windows® 7とInternet Explorer® 8を例に説明しています。
- ・本書では、SIP-500、SIP-550を「本製品」と表記しています。
- ・本書では、「ホームネットワークカメラ」を「カメラ」と表記しています。
- ・本書では、画面上のボタンを【 】に囲んで表記しています。例： ⇒ [OK]
- ・本書では、SIP-550のイラスト・画面を使って説明しています。
- ・UPnPは、Universal Plug and Playの略称です。

※本書内に記載しているイラストや画像は、実際とは異なる場合があります。

カメラを使用する

本書では、最も基本的な、ルーターを使用してモニタリングする(カメラのライブ映像をパソコンでみる)接続・設定方法を紹介します。詳しい接続・設定・操作方法等については、付属のCD-ROM内の取扱説明書を参照してください。

■まずは梱包内容と用意する物をご確認ください。

梱包内容	数量	用途など
本体	1	ホームネットワークカメラ(SIP-500/SIP-550)
専用 AC アダプター	1	④必ず付属の専用 AC アダプターをご使用ください。
取付金具	1	カメラを壁や柱等に設置する際に使用する台座です。
カメラ取付用ネジ	2	カメラを取付金具に固定するためのネジです。
保護シール	1	カメラ底面に貼るスベリ止め・キズ防止用シールです。
取付用ネジ	2	取付金具を壁等に固定するためのネジです。
樹脂アンカー	2	取付金具を石膏ボードの壁等に固定する際に使用します。
CD-ROM	1	ソフトウェア(IP Wizard II、他)、取扱説明書
専用アンテナ	1	無線用のアンテナです。(SIP-550のみ)

用意する物(市販品)

- パソコン※1
- LAN ケーブル(ストレートケーブル)
- ブロードバンドルーター

※用意するパソコンの環境
OS：Microsoft® Windows® 7、Windows® Vista、Windows® XP
ウェブブラウザ：Internet Explorer® 6.0以降(32bitのみ)

■セットアップからモニタリングするまでの流れ

ローカルエリアネットワーク内でモニタリングするまでの流れを3ステップで説明します。

- STEP 1** カメラを接続する
- STEP 2** 「IP Wizard II」をインストールする
- STEP 3** ローカルエリアネットワーク内のパソコンからモニタリングする

株式会社セレン www.selenguard.com

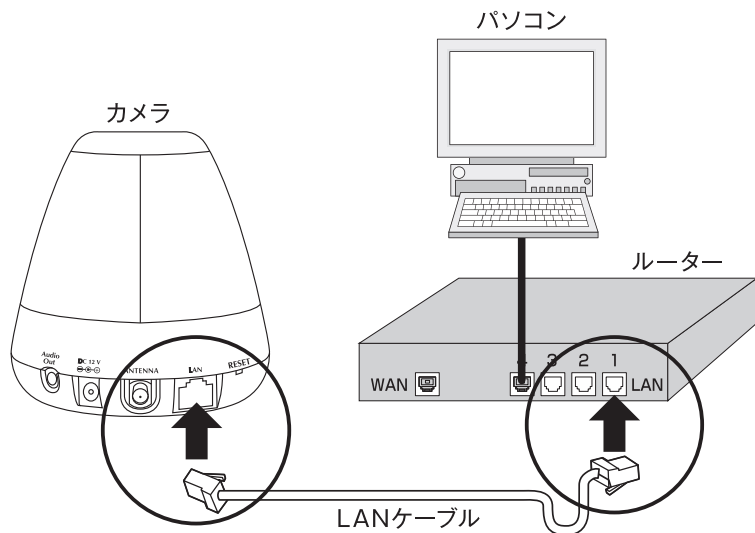
〒170-0013 東京都豊島区東池袋1-11-6 相馬ビル

Tel:03-5911-1045 Fax:03-5911-1046 E-Mail:info@selenguard.com

STEP 1

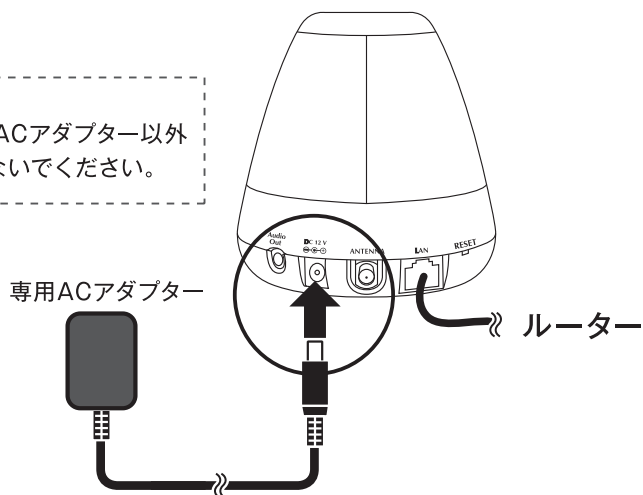
カメラを接続する

- 1 LAN ケーブルを本製品のLAN ジャックと、ルーターのLAN ジャックに接続します。

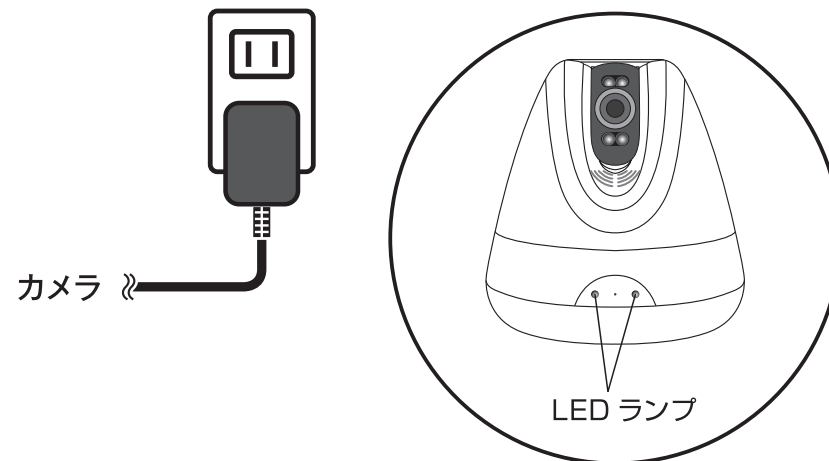


- 2 付属の専用AC アダプターを、カメラのDC IN ジャックに差し込みます。

④
付属の専用ACアダプター以外は、使用しないでください。



- 3 専用AC アダプターをコンセントに差し込みます。
LED ランプが点灯し、初期動作(カメラが動く)が行われます。



カメラの設置について

下記の内容をご確認のうえ、ご使用ください。

設置に適した場所

- 水平で落下のおそれがない場所
- 風通しのよい、涼しい場所

設置に向かない場所

- 直射日光が当たる場所
- 強い光源(直射日光やライトなど)が撮影範囲内に入る場所
- 暖房器具の近くなど高温多湿の場所
- ホコリの多い場所
- 水や液体がかかるおそれがある場所

設置するときの注意

- 直射日光や光源を撮影しない。
- 付属の取付金具を使用して取り付ける場合は、ネジをしっかり締めて固定する。
- LAN ケーブルやAC アダプターのケーブルに足等を引っ掛けないように設置する。

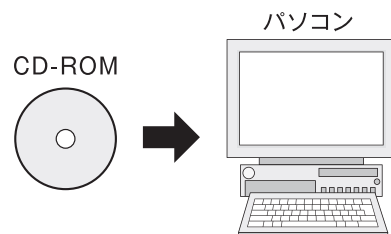
STEP 2 「IP Wizard II」をインストールする

本製品の設定をするためのソフトウェア「IP Wizard II」をパソコンにインストールします。

- ❗ 対応OSは、Microsoft® Windows® 7、Windows® Vista、Windows® XP になります。

※インストール中に【Cancel】をクリックするとインストールを中止します。
また、【Back】をクリックすると1つ前の操作画面に移動します。

- 1 パソコンのCD/DVDドライブに、付属のCD-ROMをセットします。



- 2 CD内の「IP Wizard II」ファイルをダブルクリックします。
※ダブルクリックでインストールできない場合は、ファイルアイコンを右クリックし、「管理者として実行」を選択してインストールします。
(Windows® Vista、Windows® 7の場合)

▼「IP Wizard II」.exeファイル



- 3 「ユーザーアカウント制御」ウィンドウで、【許可】をクリックします。



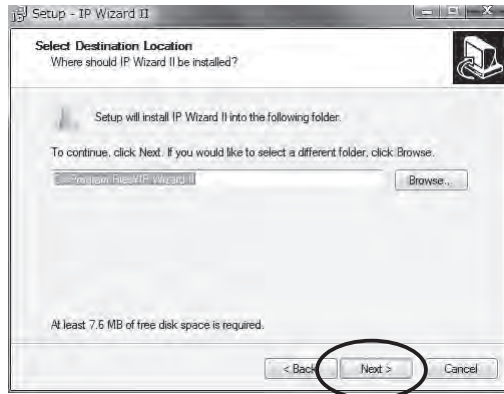
インストール中、[インストール確認]、[セキュリティ警告]などのウィンドウが表示されることがあります。
(表示されるタイミング回数は、パソコンのOS、Internet Explorerのバージョンなどにより異なります。)
表示された時は、【インストールする】、【許可】等をクリックしてください。

- 4 【Next】をクリックします。



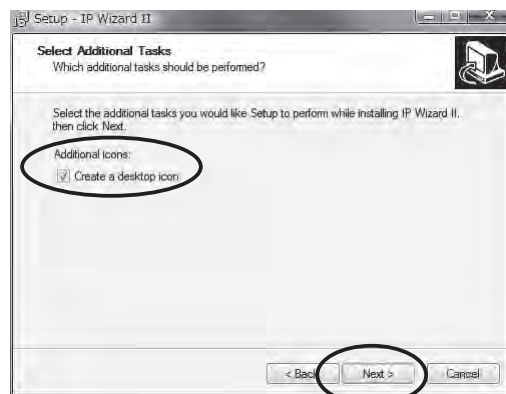
5 【Next】をクリックします。

※インストール先を変更する場合は、【Browse】をクリックしてパソコン内のインストール先を指定します。



6 デスクトップアイコンを作成する場合は、【Next】をクリックします。

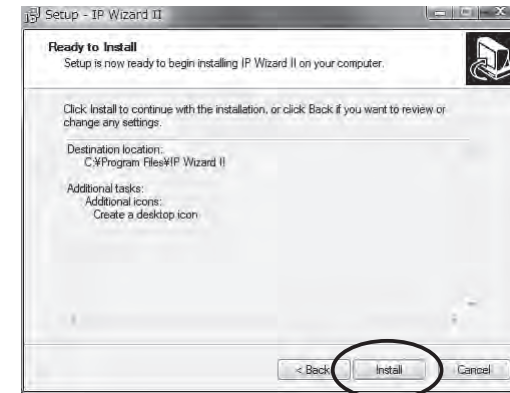
※デスクトップアイコンを作成しない場合は、【Create a desktop icon】の「」をクリックして外したあと【Next】をクリックします。



▼デスクトップアイコン



7 【Install】をクリックして、インストールを開始します。



8 【Finish】をクリックしてウィンドウを閉じます。



STEP 3

ローカルエリアネットワーク内のパソコンからモニタリングする

モニタリング(カメラ映像を見ること)を行うライブ画面を開きます。

- ！ ライブ画面を表示するためには、Internet Explorer6.0 以降 (32bit のみ)が必要です。

- 1 パソコンで、「IP Wizard II」のデスクトップアイコンをダブルクリックしてを起動します。
もしくは、「スタート」-「プログラム」-「IP Wizard II」を選択して起動します。



- 2 「ユーザーアカウント制御」の確認ウィンドウが表示されます。
【許可】をクリックしてください。



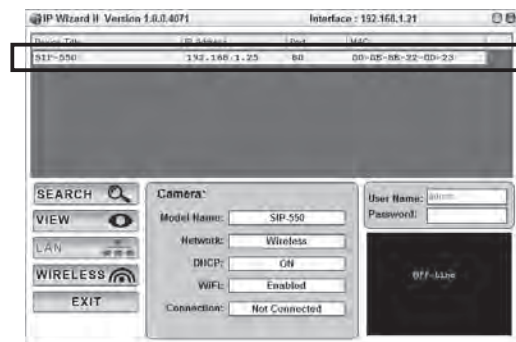
インストール中、[インストール確認]、[セキュリティ警告]などのウィンドウが表示されることがあります。
(表示されるタイミング回数は、パソコンのOS、Internet Explorer のバージョンなどにより異なります。)
表示された時は、【インストールする】、【許可】等をクリックしてください。

- 3 「IP Wizard II」を起動すると、ローカルエリアネットワーク内を自動的に検索し、リスト内に接続されているカメラを表示します。

リスト内のホームネットワークカメラをダブルクリックします。

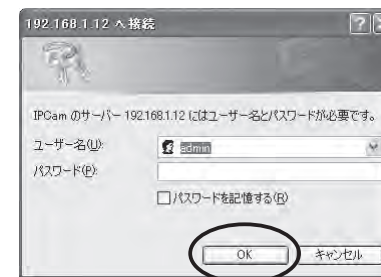
※リスト内にカメラが表示されない場合は、【SEARCH】をクリックして、再度検索を行ってください。

それでもカメラを見つけることができない場合は、STEP①に戻り、カメラやルーター、パソコンの接続を確認してください。



- 4 ユーザー名とパスワードの確認が表示されます。ユーザー名に「admin」と入力して、【OK】をクリックします。

※初期値は、ユーザー名 [admin]、パスワードは [空欄(無)] になっています。



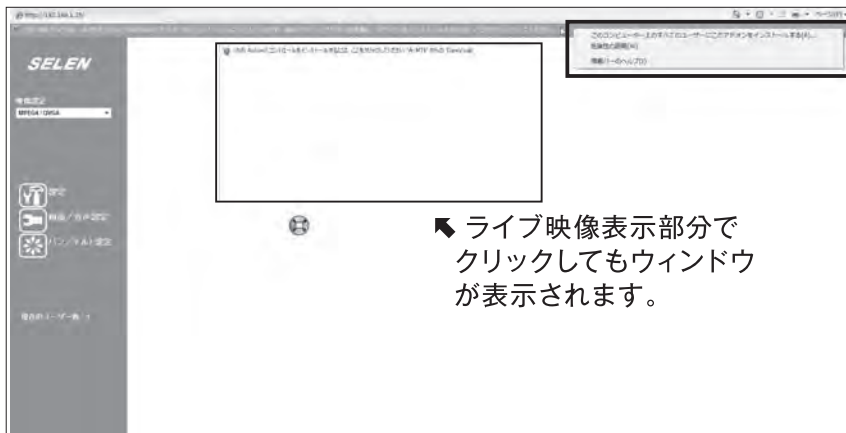
5 Internet Explorer でライブ画面が立ち上がり、情報バーにセキュリティ警告が表示されます。

このWeb サイトは、'A-MTK' からの 'CamV.cab' アドオンをインストールしようとしています。Web サイトとアドオンを信頼し、アドオンをインストールするには、ここをクリックしてください...



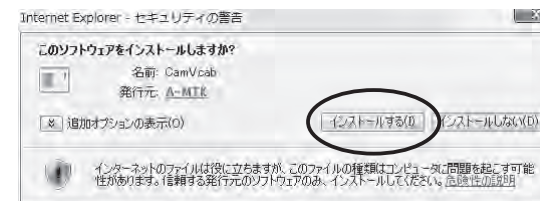
※Internet Explorer のセキュリティレベル設定などで、ライブ画面が開かなかったり、アドオン、ActiveX が機能しない場合があります。ライブ画面が表示されない場合は、セキュリティレベルの設定を調整してください。
 ※セキュリティレベルは、お客様の責任において設定をお願いします。

6 情報バーのセキュリティ警告上で一度クリックをしてウィンドウを表示し、[このコンピューター上のすべてのユーザーにこのアドオンをインストールする]をクリックします。

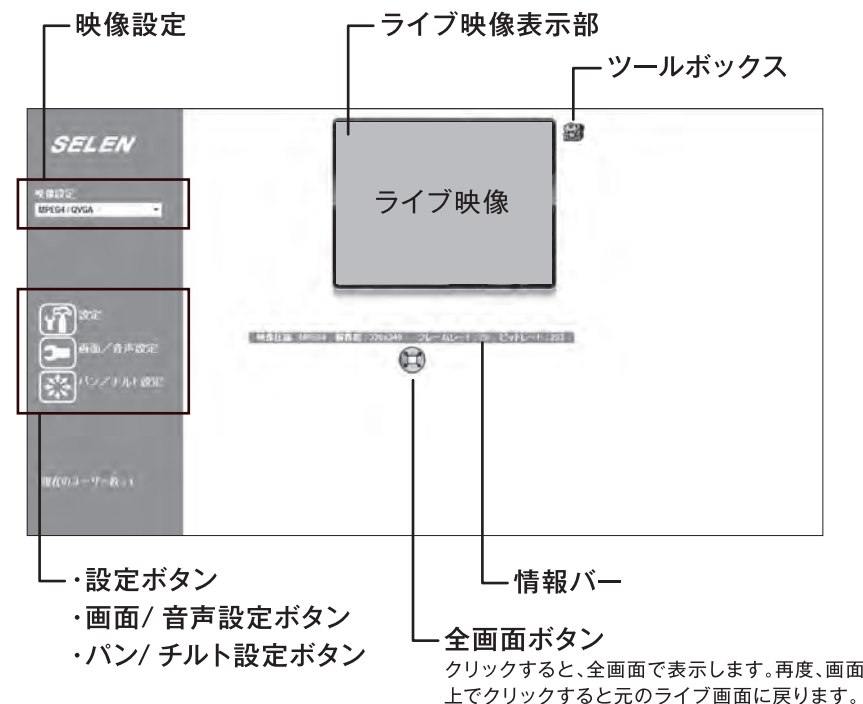


ライブ映像表示部分でクリックしてもウィンドウが表示されます。

7 【インストールする】をクリックします。



8 ライブ画面内のライブ映像が表示されます。



④電源周波数60Hz帯の地域にお住いのお客様へ

本製品は工場出荷時、電源周波数50Hzの設定になっています。ライブ映像がチラつく原因になることもありますので、設定変更をお願いします。設定方法は、下記の通りです。

- ①ライブ画面 [設定] - [カメラ] - [映像] タブの順位にクリックして [映像] の画面を表示します。
- ② [電源周波数] 項目の [60Hz] 側のチェックボタンをクリックして、【OK】をクリックします。
- ③SELENロゴ下の [ライブ画面] をクリックするとライブ画面に戻ります。

☆ライブ映像の画面サイズを変更する

ライブ画面の[映像設定]でライブ映像の解像度(表示サイズ)を変更することができます。

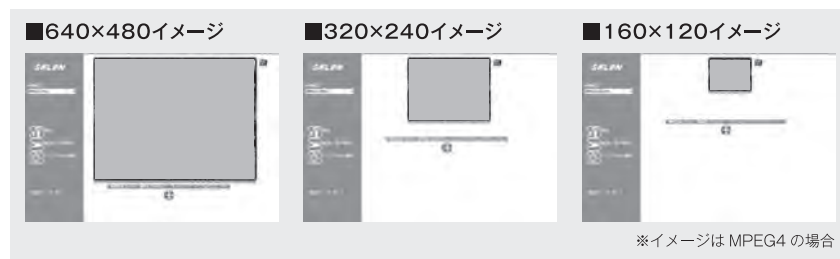
- 1 ライブ画面の[映像設定]をプルダウンします。



- 2 ここで選択できるのは、下記の4つの項目です。

- MPEG4-VGA[640×480]
- MPEG4-QVGA[320×240]
- MPEG4-QQVGA[160×120]
- MJPEG(VGA/QVGA/QQVGA)

※MJPEGの解像度は、[設定]→[映像設定]→[MJPEG]の設定項目で指定します。



- 3 項目を選択すると、ライブ映像の表示サイズが変わります。

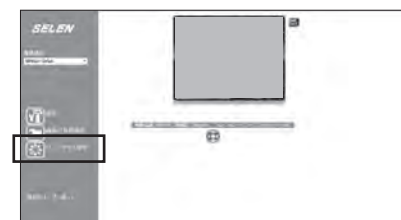


※「MPEG4-VGA」を選択した場合

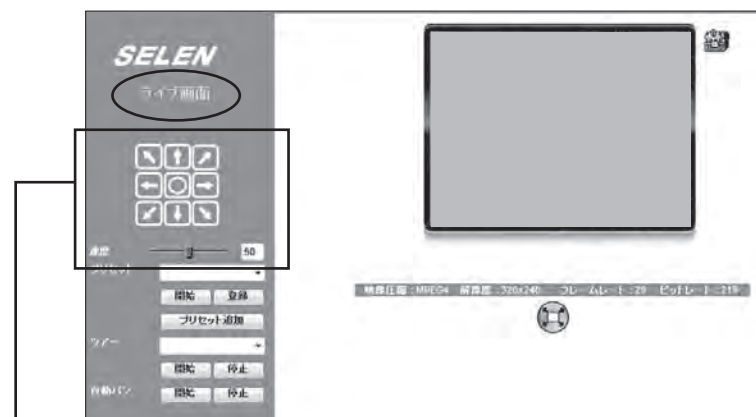
☆パン/チルトを操作する

パソコンからカメラのレンズを左右(パン)/上下(チルト)に動かして、画面を見たい方向へ移動することができます。


- 1 ライブ画面の[パン/チルト設定]をクリックします。



- 2 [パン/チルト設定]画面が表示されます。操作は、下記の通りです。



[矢印]: クリックすると、ライブ映像画面がクリックした矢印の方向に移動します。

[]: クリックすると、有効になっているプリセット位置に移動します。プリセットが設定されていない時はカメラの正面になります。

[速度]: バーを左右に移動すると、画面が移動するスピードが調整できます。数値が大きくなるほど早く移動します。[0 ~ 100]

※SELENロゴ下の[ライブ画面]をクリックするとライブ画面に戻ります。

★さまざまな機能

※詳しい設定方法は、取扱説明書を参照してください。

■離れた場所の様子をモニタリングする (インターネット経由でのモニタリング)

外出先のパソコンやiPhoneから、モニタリングできます。

《設定項目:[設定]ー[ネットワーク]・[DDNS 設定]・[UPnP]》

■メールお知らせ機能① 定期的にメールを受け取る

設定した時間にメールで映像や画像が受け取れます。

《設定項目:[設定]ー[E-Mail 設定]・[送信設定]》

■メールお知らせ機能② 動体検知時にメールを受け取る

動体検知をした時にメールで映像や画像が受け取れます。

《設定項目:[設定]ー[動体検知設定]・[E-Mail 設定]・[送信設定]》

■IEEE802.11g/bの無線LANに対応(SIP-550のみ)

無線LAN に対応し、LANケーブル不要の自由なレイアウトで設置できます。

セキュリティは、WEP(64/128bit)、WPA/WPA2-PSK(TKIP/AES)に対応しているので安心です。

※有線LANと無線LANを同時には接続できません。

《設定項目:[設定]ー[ネットワーク]ー[ワイヤレス]》

■FTPサーバーに映像・スナップショットを保存する

動体検知をした時にFTPサーバーに映像や画像を保存できます。

《設定項目:[設定]ー[動体検知設定]・[FTP 設定]・[送信設定]》

■映像を録画する

接続しているパソコンに映像を保存することができます。

《設定項目:[ツールボックス]右クリックー[録画]》

■スナップショットを撮る

接続しているパソコンに静止画を保存することができます。

《設定項目:[ツールボックス]右クリックー[スナップショット]》

■カメラ周辺の音を聴く

カメラのマイクを使用して、カメラ周辺の音を聴くことができます。

《設定項目:[設定]ー[音声設定]、[画面/ 音声設定]ー[音声設定]》

■カメラにスピーカーをつけて音を出す

カメラにアンプ内蔵スピーカー(別売)を接続して、パソコン側の音声を出すことができます。《設定項目:[設定]ー[音声設定]、[画面/ 音声設定]ー[音声設定]》

■カメラで見る場所を指定して登録する【プリセット】

《設定項目:[設定]ー[カメラ設定]ー[プリセット設定]、[パン/チルト設定]ー[プリセット]》

■プリセットで登録した場所を指定した順番にモニタリングする【ツアー】

《設定項目:[設定]ー[カメラ設定]ー[ツアー設定]、[パン/チルト設定]ー[ツアー]》

■ログインするユーザーの権限を管理する

《設定項目:[設定]ー[ユーザー設定]》

■ログインできるIPアドレスを管理する

IPアドレスを指定してログインの許可・拒否をすることができます。

《設定項目:[設定]ー[ネットワーク]ー[IP フィルタ]》

■映像を見やすく調整する

画質の調整等を行うことができます。《設定項目:[設定]ー[カメラ]ー[映像]》

■ライブ映像に日付・時間を表示する

《設定項目:[設定]ー[映像設定]ー[共通設定]》

■画面を上下反転、上下左右反転させる

カメラを天井や壁に取り付けた場合等に、ライブ映像が逆にならないよう設定できます。

《設定項目:[設定]ー[カメラ]ー[映像]》